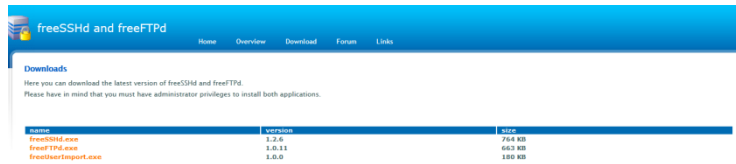


Instalacion y Configuracion de SSH en WINDOWS

Pasos

1- Descargamos FreeSSHd desde la pagina oficial

www.freesshd.com , pestaña Download y descargamos el primer archivo, que parece en la imagen con el nombre de freeSSHd.exe.

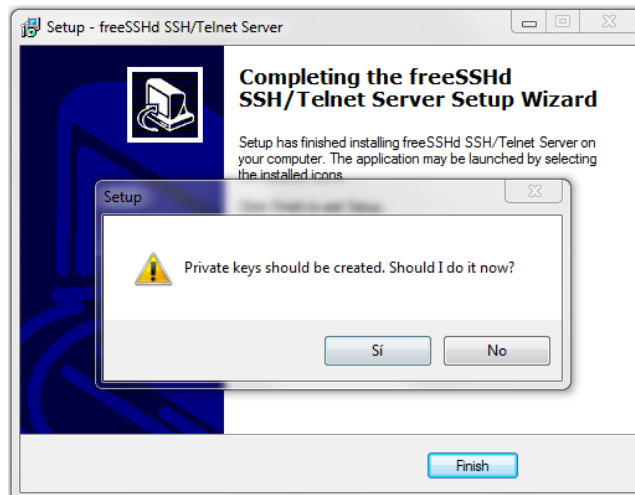


name	version	size
freeSSHd.exe	1.2.6	768 KB
freeFTPD.exe	2.0.13	603 KB
freeUserImport.exe	1.0.0	180 KB

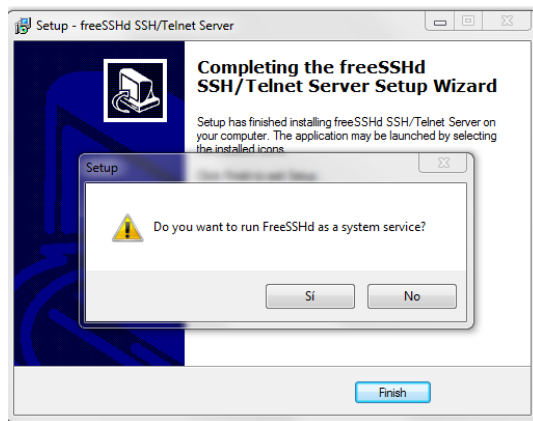
2-Ejecutamos al archivo para su instalación.

La instalación será la típica, bastará con ir pulsando siguiente.

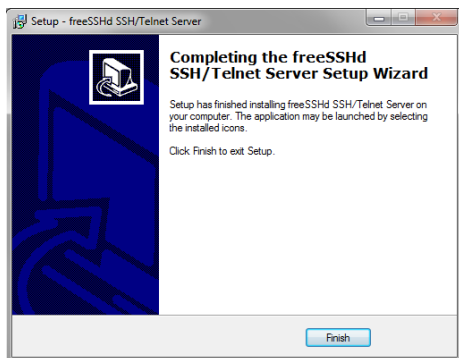
-Para terminar la instalación nos informará que se debe crear la clave privada y preguntara si queremos que lo haga ahora, le respondemos que sí.



-Y también nos pregunta se queremos que arranque el freeSSHd como servicio de Windows, le respondemos que si, si es el caso.



-Finalmente pulsamos finish para terminar la instalación Y se creará un icono en escritorio.



CONFIGURACION DE FreeSSHd

1-Arrancamos el servidor FreeSSHd con doble clic en el icono del escritorio y aparecerá

un icono en la barra de tarea, en la parte inferior derecha del escritorio

2-Hacemos un clic con el botón derecho del ratón en dicho icono y seleccionamos setup, para empezar con la configuración.

3-Seleccionamos la pestaña SSH y entre las opciones de configuración cambiamos los siguientes más importantes:

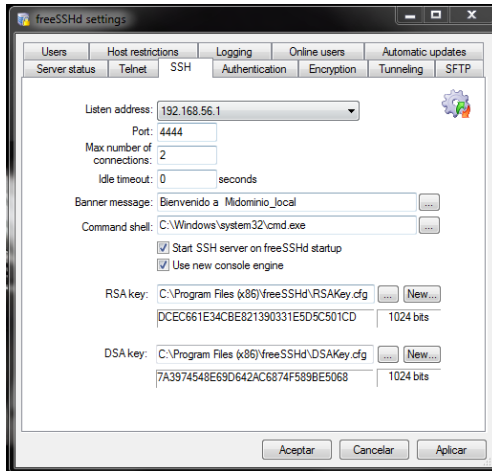
-**En Listen address:** Pulsamos la flecha y seleccionamos el ip desde donde queremos que Escuche el servidor.

-**E Port:** Es altamente recomendable cambiar el predeterminado para uno de nuestra elección.

-**En Max number of conexions:** Ponemos el número máximo de conexión que deseamos.

-**En Banner messege:** Escribimos el mensaje que queremos que se vea al establecer la

conexión con nuestro servidor.



4- Seleccionamos la pestaña User para crear un usuario.

En Login: Escribimos el nombre del usuario.

En Authorization: Elegimos la opción que más nos convenga, por ejemplo:

- **Nt authentication:** sería para autenticar con la clave del equipo donde está instalado el servidor FreeSSHd.

- **Password stored as SHA1 hash:** Sería para poner otra clave diferente de la clave con el que se conecta al equipo.

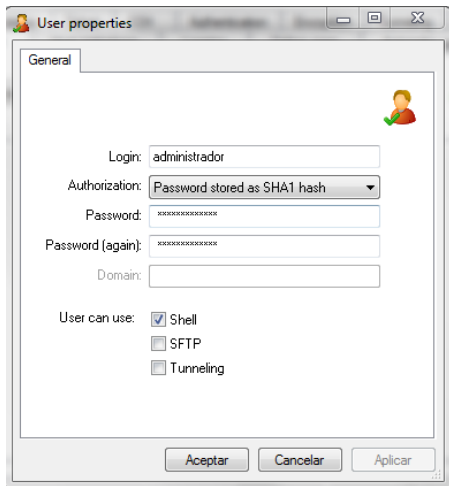
Nota : e mi caso he elegido (**Password stored as SHA1 hash**)

En Password y Password (again): Escribimos la misma clave.

En User can use: Seleccionamos la opción con la que queremos que se conecte el usuario

En mi caso elijo Shell.

Pulsamos Aceptar y ya hemos terminado la configuración de del servidor



Ahora solo falta ir al cliente para hacer la prueba.

PRUEBA EN EL CLIENTE

Nota: Hay varios programas que se pueden hacer de cliente de SSH, en mi caso voy a usar Putty para hacer esta prueba.

1-En el equipo cliente ejecutamos el programa del cliente, en mi caso putty.exe

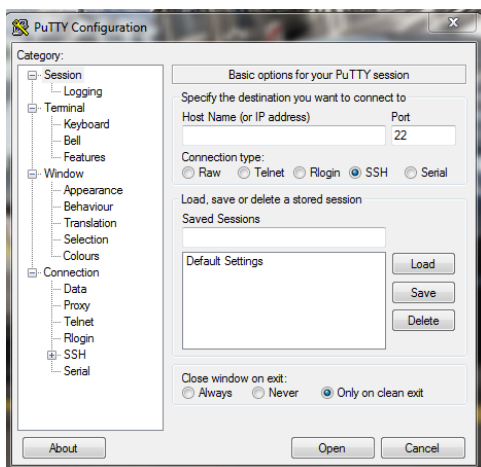
y introducimos los campos como:

En Host Name (or IP address): Ponemos el nombre del equipo o su dirección ip.

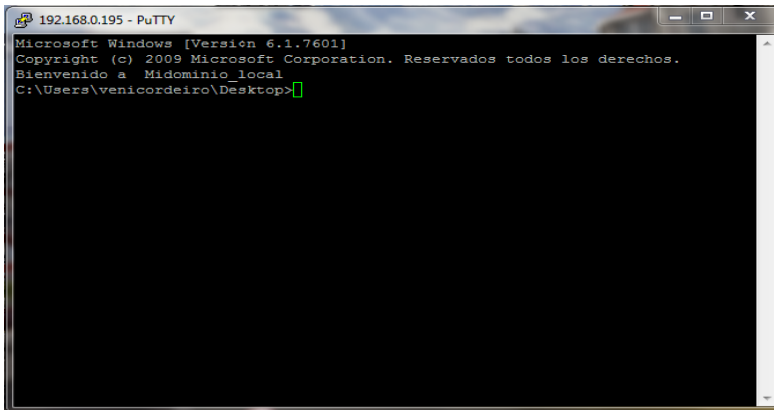
En Port: ponemos el puerto elegido en la configuración del servidor.

En Connection type: Seleccionamos SSH.

Y pulsamos Open.



Se puede ver que ha funcionado correctamente y también podemos ver el mensaje de bienvenida que hemos escrito en la configuración del servidor.



```
192.168.0.195 - PuTTY
Microsoft Windows [Versión 6.1.7601]
Copyright (c) 2009 Microsoft Corporation. Reservados todos los derechos.
Bienvenido a Midominio_local
C:\Users\venicordeiro\Desktop>
```