

Configuración de FileZilla FTP Server

[\[Ir a Página principal\]](#)

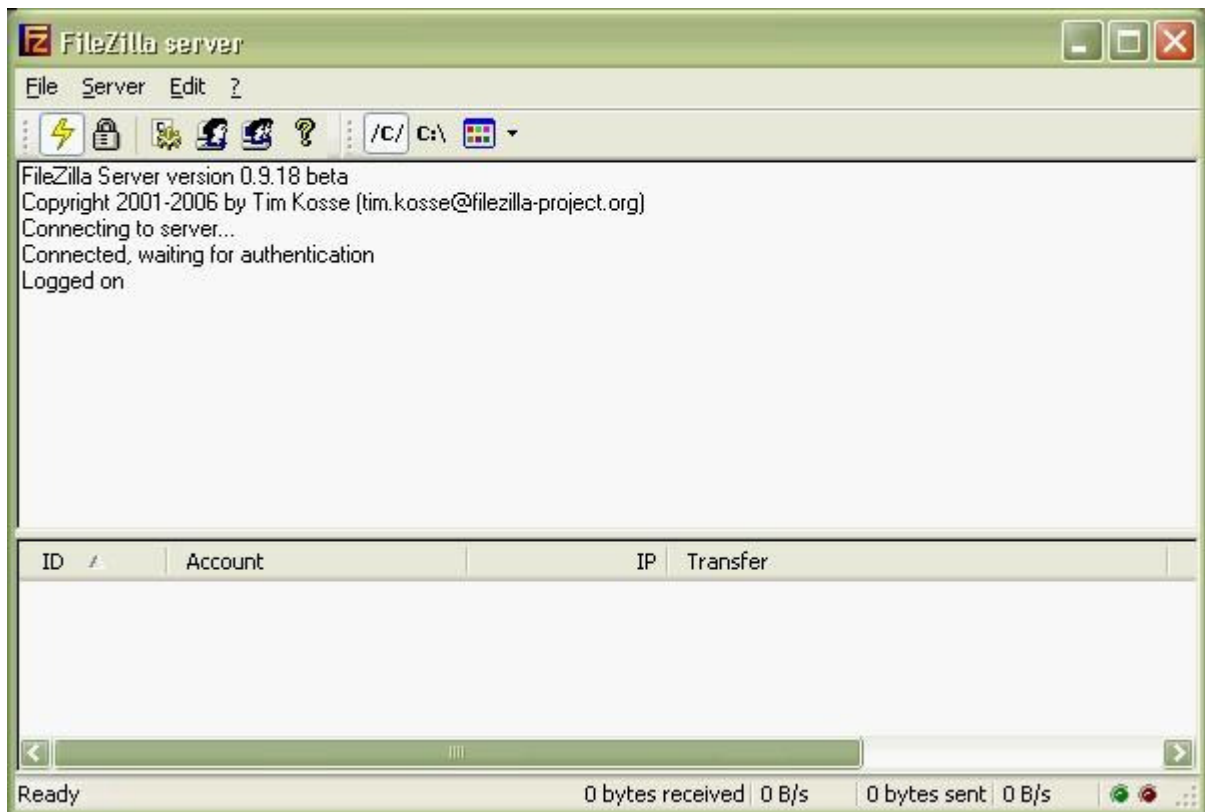
Tenemos que abrir el programa de administración del servidor, conectándonos a la dirección IP (si es el ordenador local 127.0.0.1) y utilizando el puerto (por defecto 14147) y la contraseña adecuadas.

Si acabamos de instalar el servidor la contraseña estará en blanco, más adelante veremos cómo cambiarla.



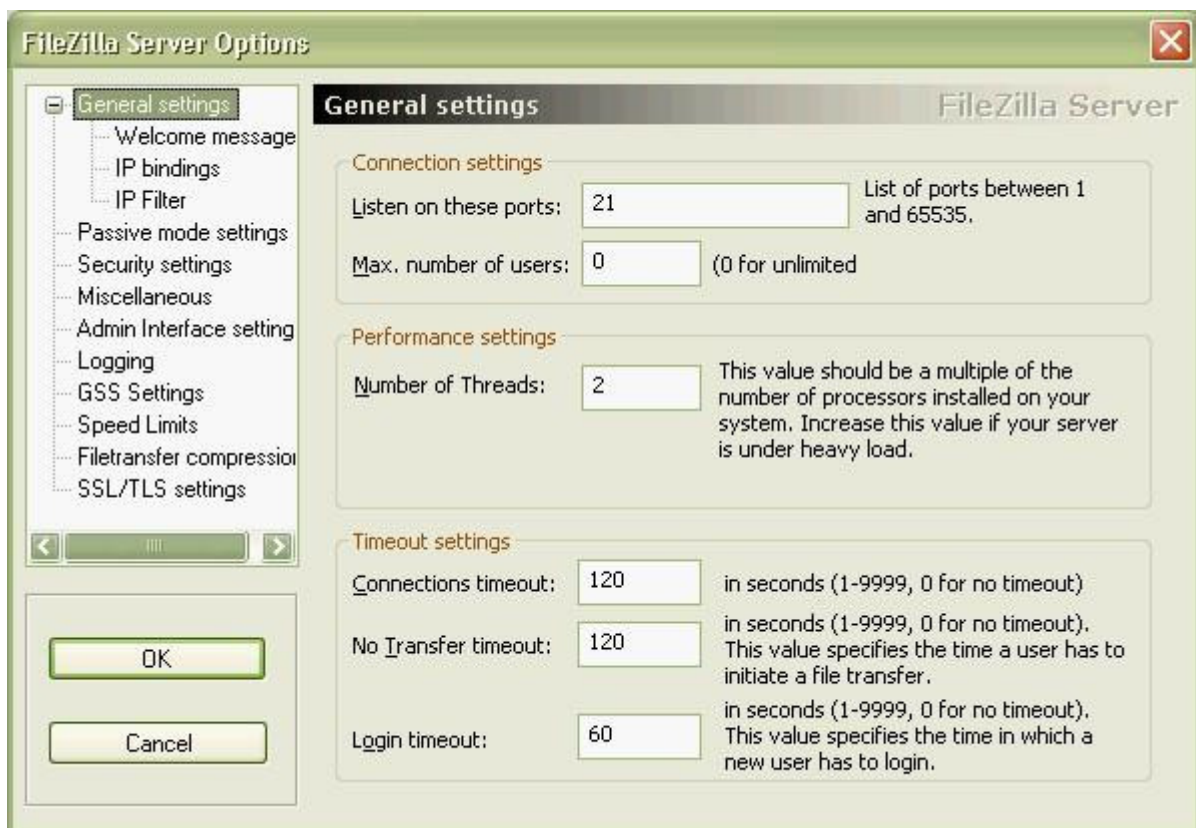
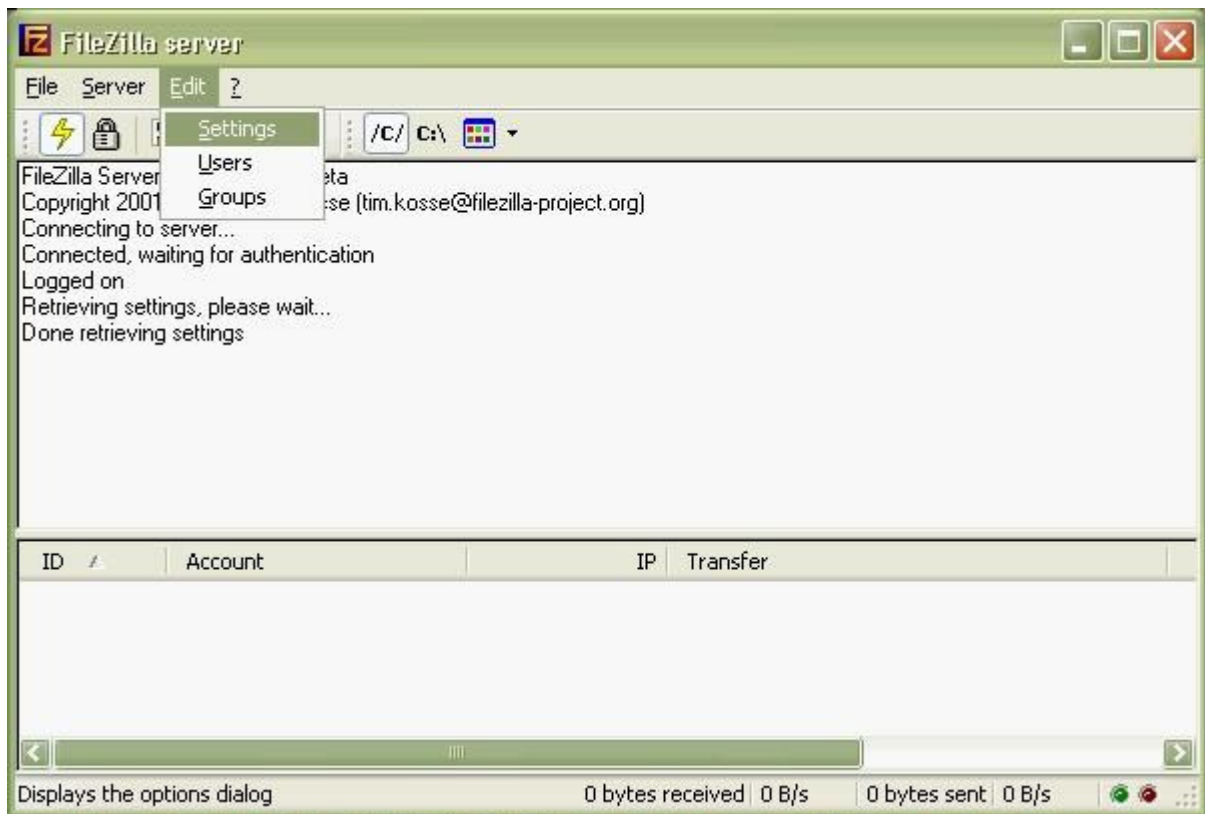
Para conectar automáticamente al servidor utilizando los datos que hayamos especificado podemos marcar la opción “Always connect to this server”. Es recomendable esperar a utilizar esto cuando hayamos cambiado la contraseña.

Esta es la vista principal de la ventana de administración:



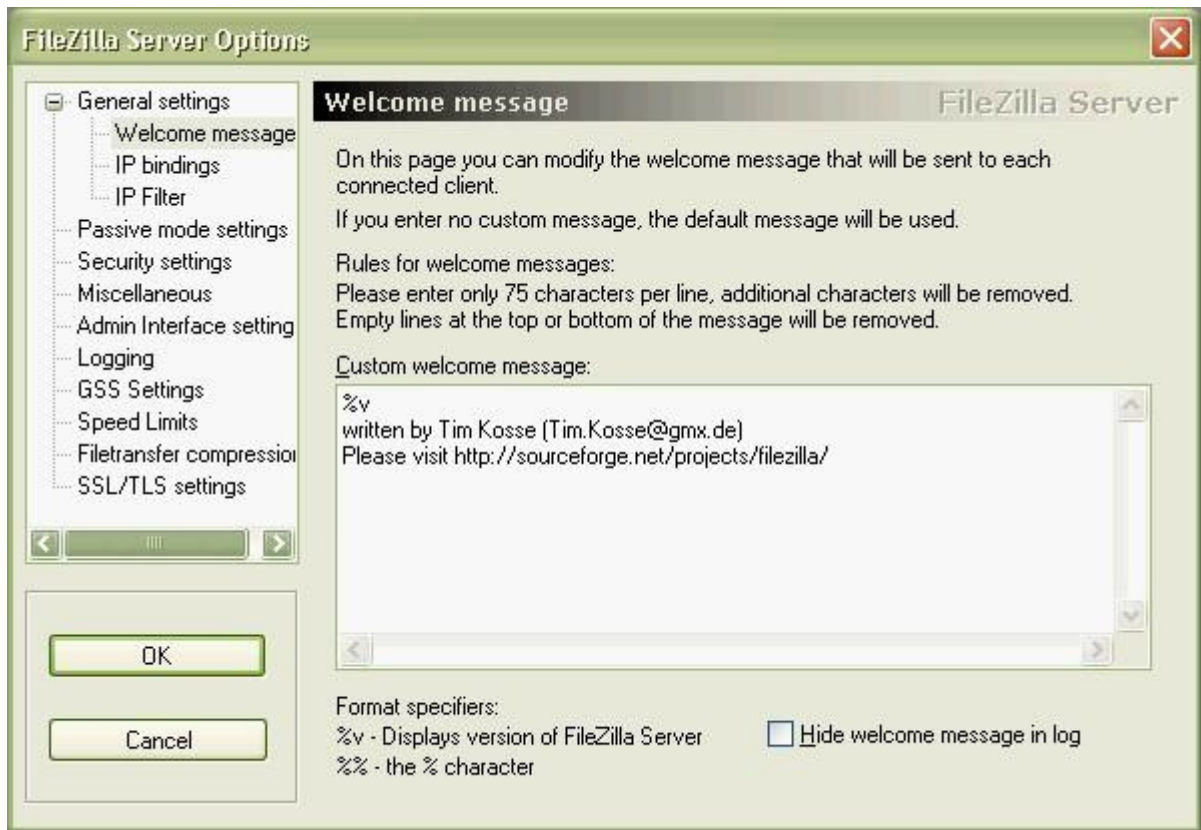
En la parte inferior de la ventana vemos si hay clientes conectados, y si están transfiriendo o explorando alguna carpeta o archivo. En la parte superior vemos un log de las acciones realizadas.

Para acceder a la configuración del servidor utilizamos el menú "Edit" opción "Settings"

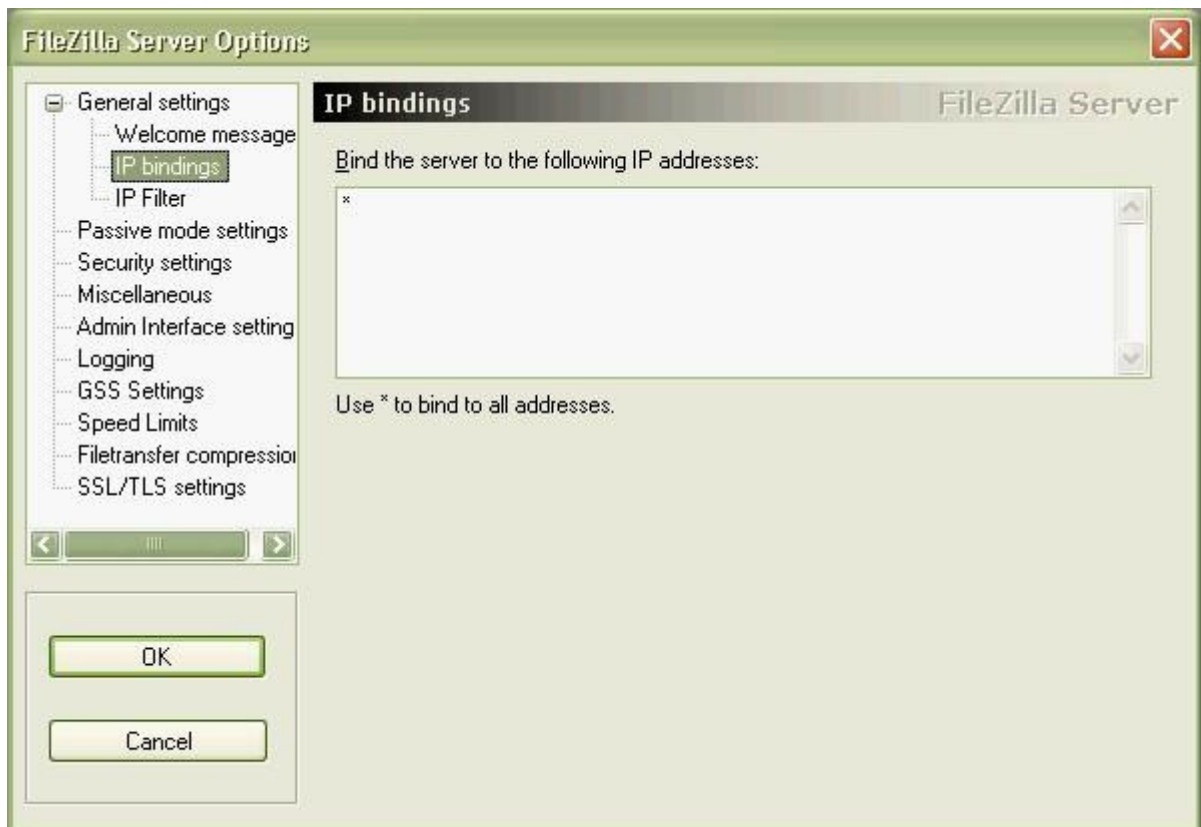


En **Listen on these ports** indicamos el puerto en el que vamos a poner el servidor. Por defecto para FTP el servidor escucha el puerto 21. Este puerto hay que abrirlo si tenemos cortafuegos por software y en el router tendremos que mapearlo a la IP privada del Pc servidor.

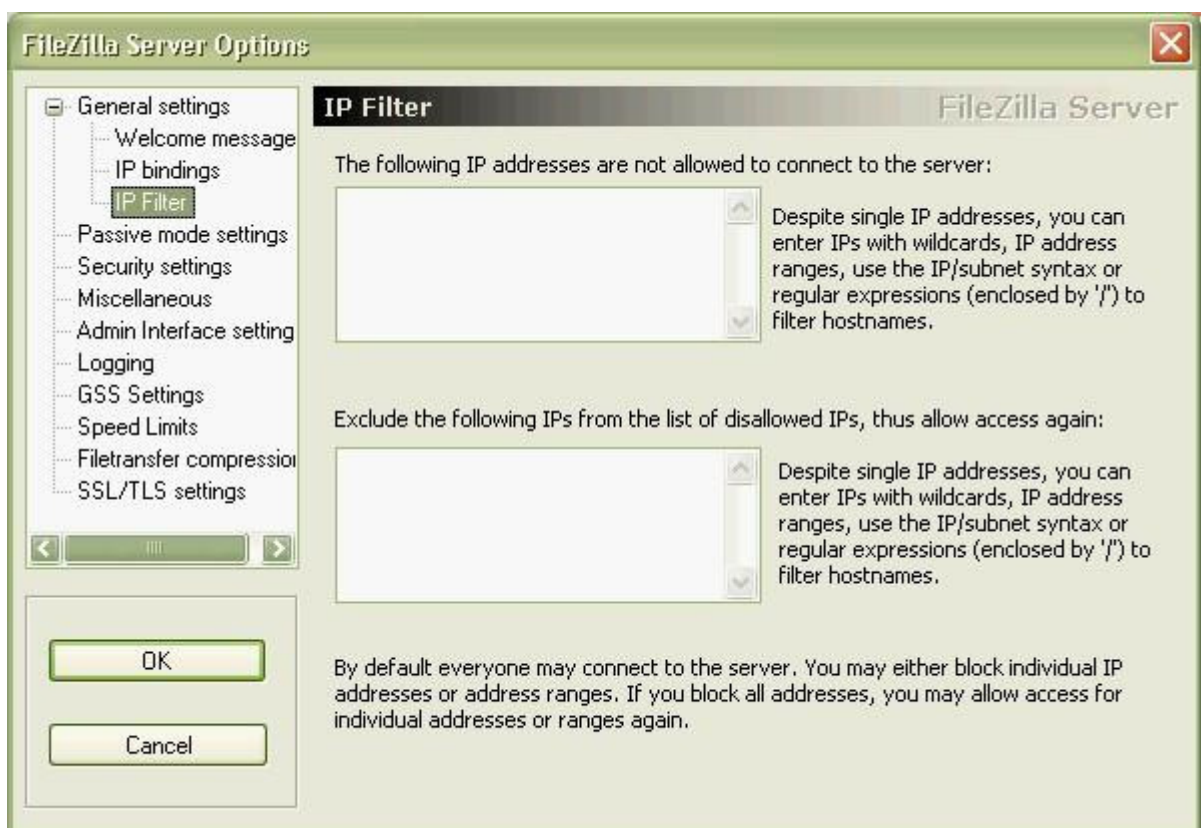
Max. number of users indica el máximo de usuario que pueden estar conectados al mismo tiempo al servidor. Si ponemos 0 los usuarios son ilimitados.



Aquí podemos personalizar el mensaje de bienvenida que recibirán los usuario cuando accedan al servidor.

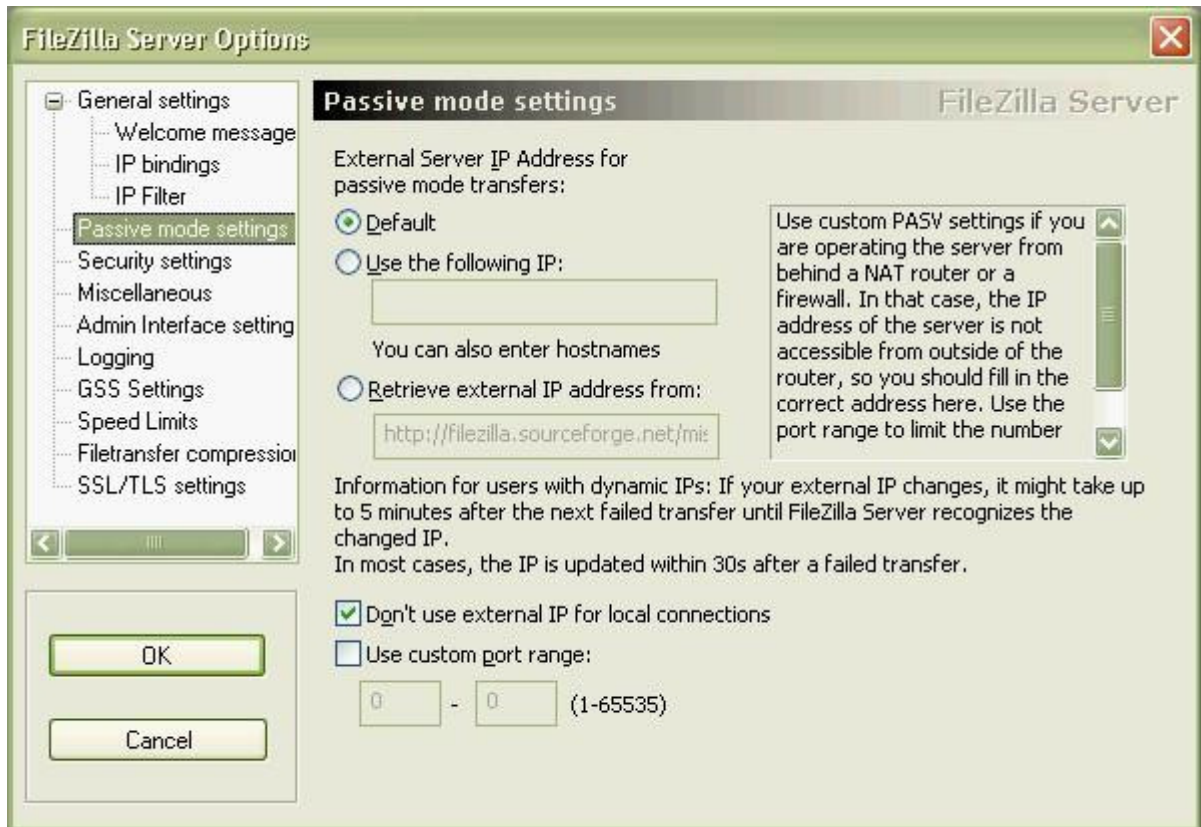


Si queremos que nuestro servidor sólo sea accesible desde ciertas direcciones IP podemos indicárselas aquí. Para que sea accesible para todo el mundo debemos indicarlo con un asterisco *.



El cuadro superior nos permite excluir direcciones o rangos de direcciones IP del acceso al servidor. Podemos utilizar comodines (por ejemplo: 10.0.0.* no permitirá acceder al servidor desde cualquier ordenador con IP desde 10.0.0.1 a 10.0.0.255)

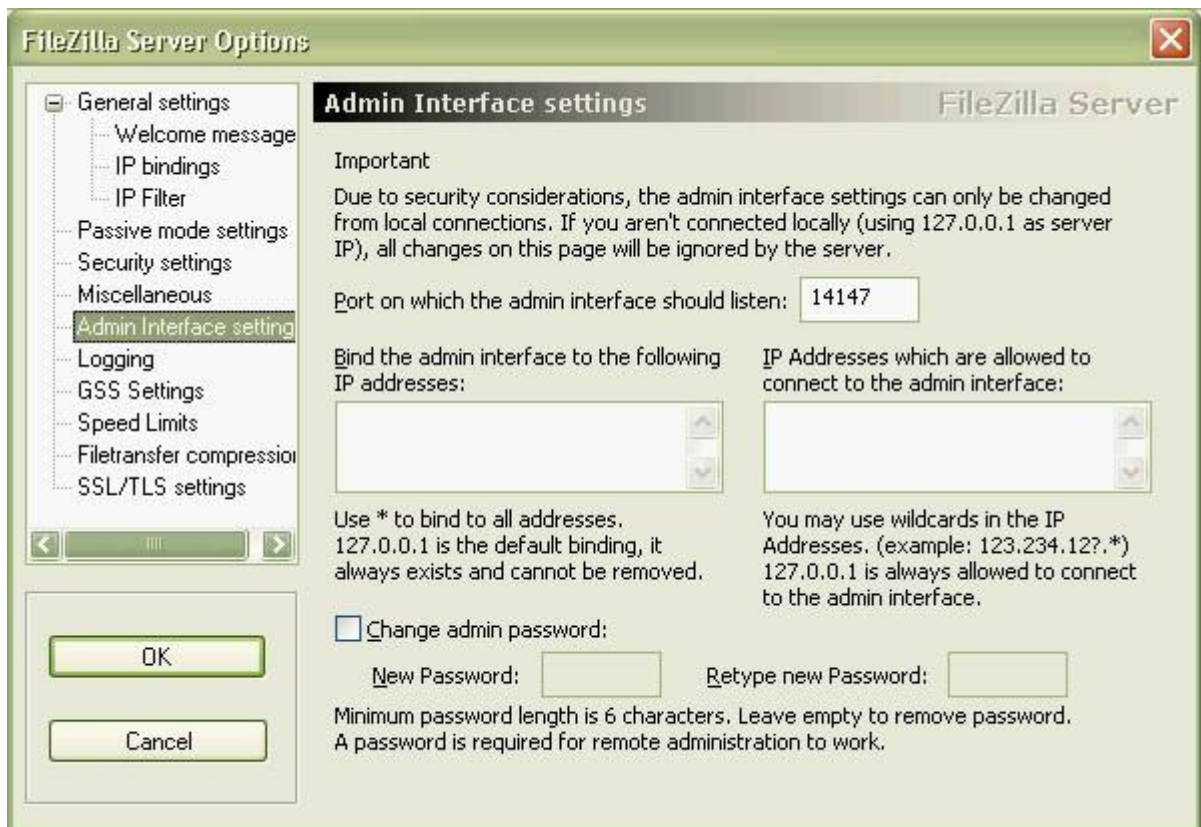
En el cuadro inferior indicamos si queremos alguna excepción para la opción de arriba (siguiendo con el ejemplo: si indicamos 10.0.0.10 el servidor bloquea la red 10.0.0.1 a 10.0.0.255 excepto la IP 10.0.0.10)



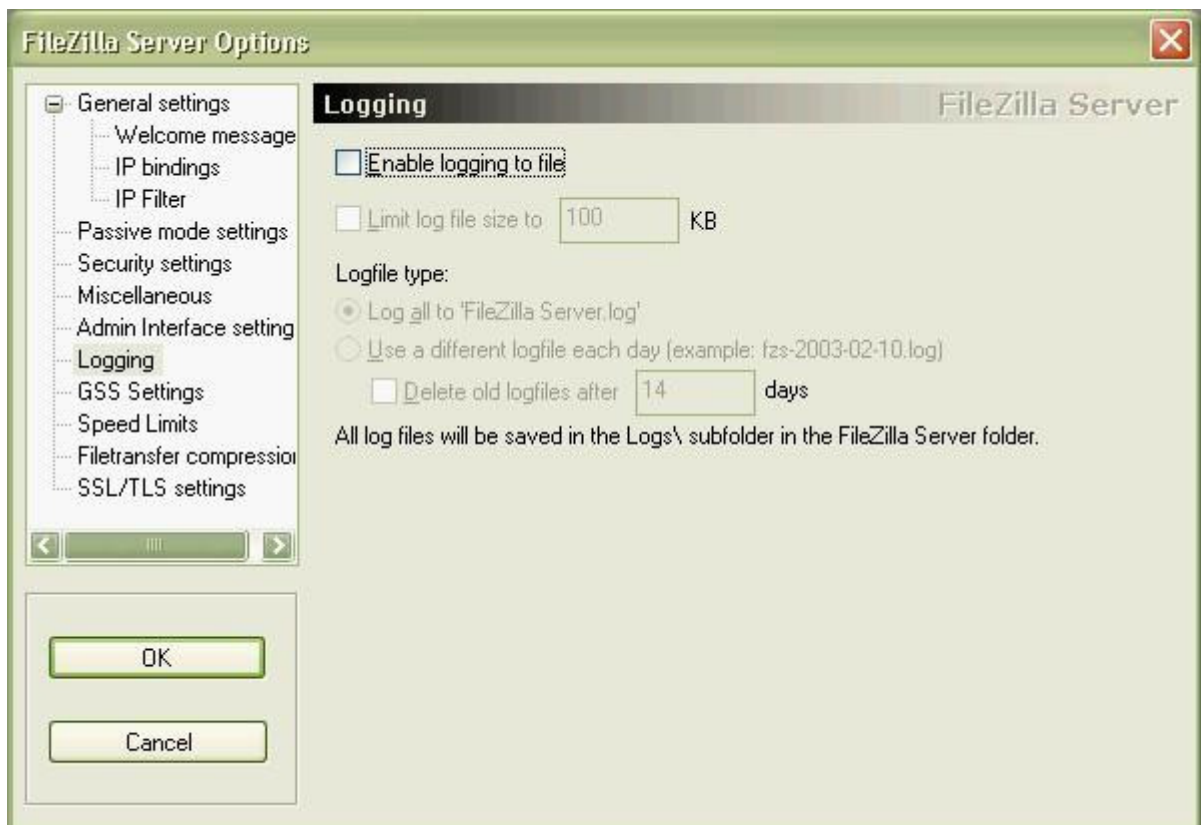
Aquí vamos a establecer las opciones para que los clientes FTP puedan utilizar el modo pasivo para conectar a nuestro servidor (por ejemplo, utilizando los navegadores de internet).

Si tenemos IP Estática la podemos indicar en **Use the following IP**. Si tenemos IP Dinámica asignada por el proveedor de internet tendremos que marcar la opción **Retrieve external IP address from** dejando la página web que viene por defecto para obtener la IP pública. Esta opción también la podemos utilizar aunque tengamos IP estática.

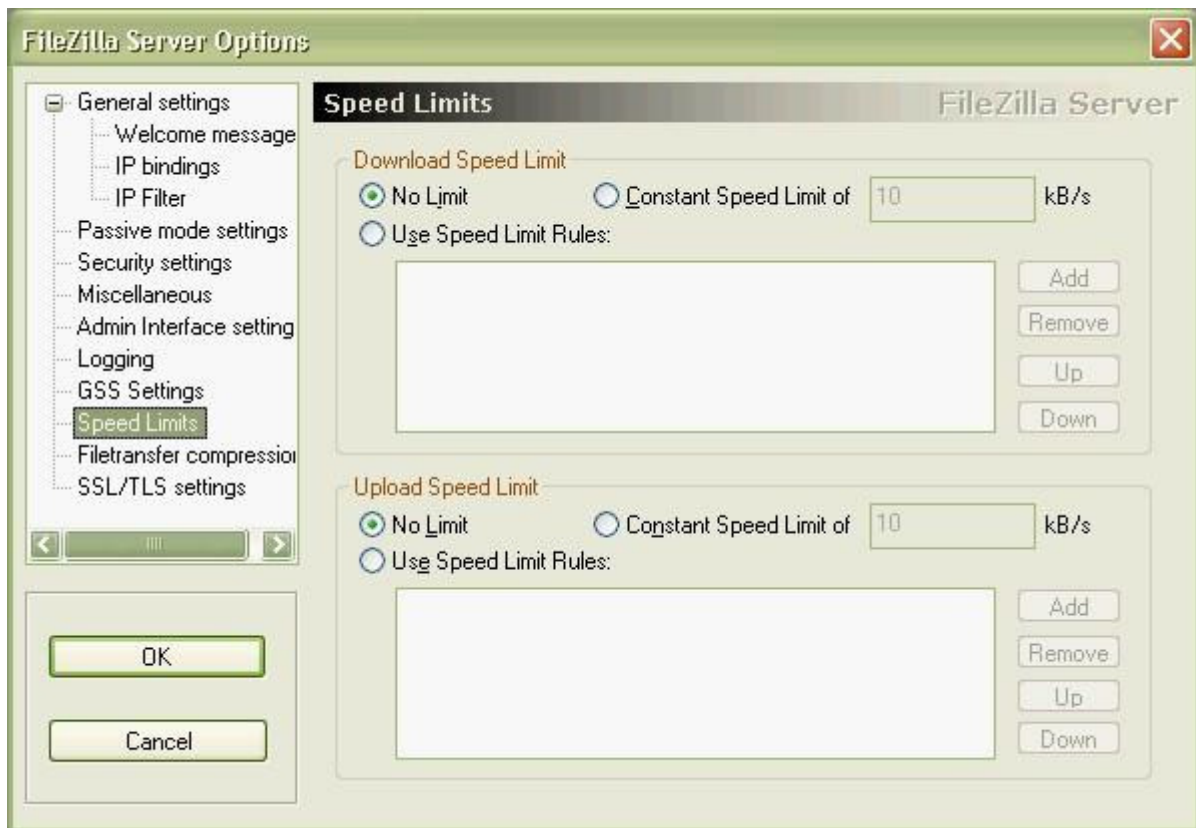
Use custom port range indica el puerto o puertos por los que el servidor va a esperar la conexión en modo pasivo. Si lo dejamos sin marcar el servidor utilizará un puerto aleatorio, por eso hay que indicarlo si tenemos un router o un cortafuegos. Este puerto hay que abrirlo si tenemos cortafuegos por software y en el router tendremos que mapearlo a la IP privada del Pc servidor.



Aquí podemos cambiar el puerto por el cual conectaremos al interfaz de administración. También podemos cambiar la contraseña de acceso a la administración (muy recomendable).



Aquí tenemos opciones para guardar un registro de las acciones realizadas en el servidor. Los archivos se guardará en la carpeta “logs” dentro de la carpeta donde hayamos instalado el servidor.



Por último, estas opciones nos permiten establecer un límite de velocidad por conexión de subida y de bajada, así como establecer reglas por días y horas.

Una vez que hayamos configurado el servidor, es hora de crear los grupos y usuarios para los clientes.